

המוזיאון
לתולדות
ראשון לציון

מדריך בוטני היסטורי



גן העיר – גן "הנדיב"

מוגש על ידי: עיריית ראשון לציון – המוזיאון העירוני ומחלקת גנים ונוף.

מדריך בוטני – היסטורי בגן-העיר

כולל:

תאור עצי הגן ששרדו מימים ראשונים,
וספורה ההסטורי של חלקת אדמה קטנה,
המסמלת את הקשר החזק של אנשי המושבה
אל אדמתם.

גן-העיר: תחילתו, גינת ירק משותפת לכל
אזרחי המושבה.

- בהמשך, הוקמה "תחנת נסיונות"
למטעים, אחריה ניטע פרדס לבני
המושבה שעובד ע"י צעירה.
- וכיום, גן-עיר מרכזי להנאת התושבים.

נאסף ונכתב ע"י עדנה וענת
מדריכות המוזיאון לתולדות
ראשון-לציון.
בהכוונתו וסיועו של אדריכל הנוף
משה בירקנטל.

ט"ו בשבט תשד"מ – ינואר 1984.

ט"ו בשבט תשמ"ח – פברואר 1988.

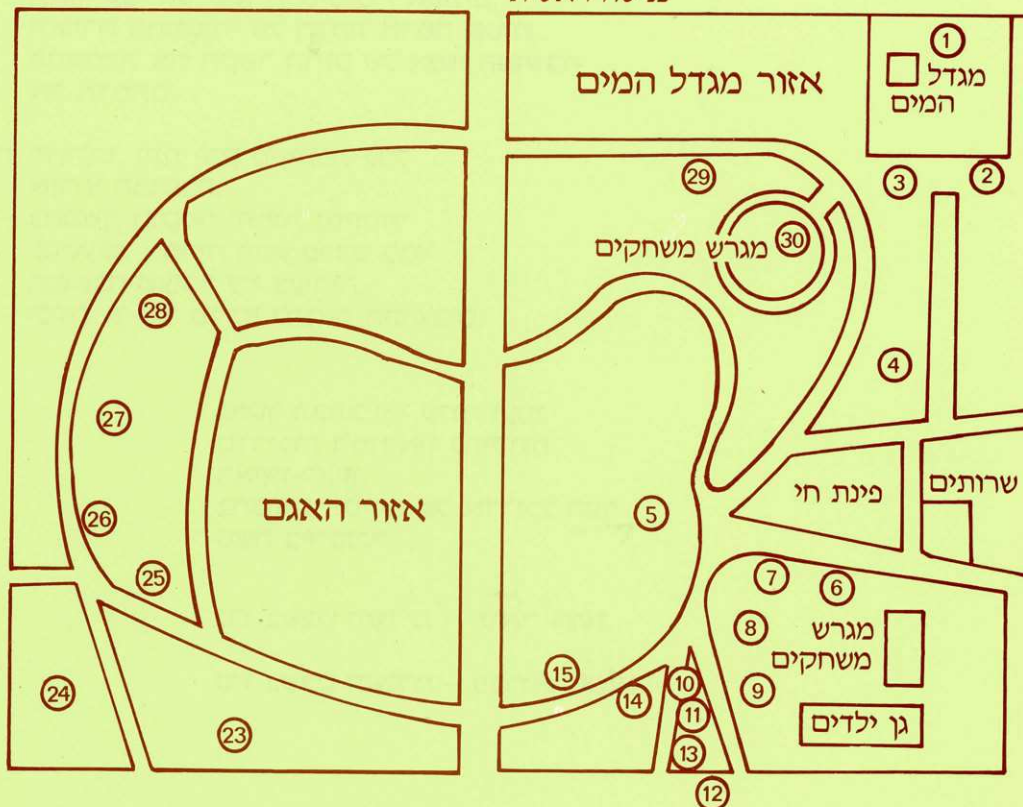
גן העיר – גן "הנדיב"

עירית ראשל"צ



מדרחוב

כניסה ראשית



מ/ש' ח'	שם העץ	מקרא מ/ש' ח'	שם העץ
1 ז	סיגלון	16 כג	תמר קנרי
2 ח-ט	אקליפטוס	17 כב	תמר ננסי
3 י	גרזילאה	18 כד	דקל קוקוס
4 יב-יג	שיקמה	19 כה	ושינגטוניה
5 יא	זית	20 כו-כז	תות
6 יד	פלפלון דמוי אלה	21 כח	אשל
7 טו	פיקוס נוצץ	22 כח	קליסטמון
8 יד	אלמוגן	23 כח	ברוש
9 יח	מילה	24 כט	אורן
*	יח	25 כט	צפצפה
10 טז-יז	פיטולקה	26 ל	ער אציל
11 יט	פיקוס קדוש	27 ל	ברוש ביצות
12 כ	תאנה	28 לא	חזרן
13 כ	איזדרכת	29 לב	קזוארינה
14 כב	פלפלון	30 לב	אילנטוס
15 כא	אדר		

רחוב הכרמל

מדרגות

ח - חוברת
מ - מפה
ש - שטח גן

היקב

מפתח עצי הגן

מס.	אות בחוברת	שם עברי	שם לועזי	ארץ מוצא
1	ז	סיגלון	JACARANDA-MIMOSIFOLIA	ברזיל
2	ח-ט	אקליפטוס המקור	EUCALYPTUS ROSTRATA	אוסטרליה
3	י	גרובילאה חסונה	GREVILLEA ROBUSTA	אוסטרליה
4	יב-יג	שיקמה	FICUS SYCOMORUS	אפריקה-הטרופית
5	יא	זית	OLEA EUROPAEA	ארצות הים התיכון
6	יד	פלפלון דמוי-אלה	SCHINUS TEREBINTHIFOLLUS	ברזיל
7	טו	פיקוס נוצץ (השדרה)	FICUS (NITIDA)	אסיה הטרופית
8	יד	אלמוגן רחב-עלים	ERYTHRINA CORALLODENDROM	אמריקה הטרופית
9	יח	מילה	FRAXINUS	אמריקה הצפונית
*	יח	פיקוס-הגומי	FICUS ELASTICA	הודו
10	טז-יז	פיטולקה	PHYTOLACCA	אמריקה הדרומית
11	יט	פיקוס קדוש	FICUS RELIGIOSA	הודו
12	כ	תאנה	FICUS CARICA	ארצות אסיה הקדמית
13	כ	איזדרכת	MELIA AZEDARACH	רמות הימלייה
14	כב	פלפלון-בכות	SCHINUS MOLLE	פרו
15	כא	אדר	ACER	אמריקה הצפונית, אירופה וים-התיכון
16	כג	תמר קנרי	PHOENIX CANARIENSIS	האיים הקנריים
17	כב	תמר ננסי	PHOENIX LOUREIRI	בורמה
18	כד	דקל קוקוס	COCOS	אסיה הטרופית
19	כה	ושינגטוניה (חוטית)	WASHINGTONIA FILIFERA	קליפורניה ומכסיקו
20	כו-כז	תות	MORUS ALBA	סין
21	כה	אשל	TAMARIX ARTICULATA	ארצות-הים-התיכון
22	כח	קליסטמון	CALLISTEMON COCCINEUS	אוסטרליה
23	כח	ברוש	CUPRESSUS SEMPERVIRENS	ארצות הים-התיכון
24	כט	אורן	PINUS	ארצות הים-התיכון
25	כט	צפצפה	POPULUS ALBA	אירופה
26	ל	ער-אציל	LAURUS (NOBILIS)	ארצות הים-התיכון
27	ל	ברוש-ביצות	TAXODIUM DISTICHUM	אזור המפרץ המכסיקני
28	לא	חזירן מצוי (במבוק)	BAMBUS BAMBUSA	יאווה
29	לב	קזארינה	CASUARINA	אוסטרליה
30	לב	אילנטוס	AILANTHUS	סין

הנטיעות בראשון-לציון

בשנים: 1882 – 1984

תרמ"ב – תדש"מ

"...ועתה בראשון-לציון על ראש גבעותיה
כרמי חמד יזהירו כפנינים,
שם גפן פוריה תבשל אשכולתיה
ופגים יחנטו התאנים.

האת, ראשון-לציון..."
(מתוך: שיר אשר חובר ע"י א. שליט, בנם בן ה-16
של מתיישבים ראשונים.)

מבוא

גן-העיר – "גן הנדיב", לפנינו נקרא "פרדס המושבה". היה גן הנסיונות הראשון בו נוסו מינים וזנים, שהובאו לארץ, ומכאן הופצו לכל המושבות בא". בפנה הצפונית-מערבית של הגן נעשה נסיון לחפור באר "ארטיזאנית", כדי לפתור את בעיית חסרון המים במקום. הנסיון נכשל והרעיון שקע תהומה. בספרו "מסע בארץ המובטחת" מספר חיים חיסין: "הבוסתן היה כידוע גן, שמשגשגים בו עצים וירקות הזקוקים להשקיה. גם כאן היתה לפנינו לכל מתיישב חלקת קרקע, שגידל בה תפוזים ועצים אחרים... אחר-כך השתלטה הפקידות על כל הבוסתן, והפכה אותו לגן ציבורי יפה, ובו הרבה ערוגות פרחים ואילנות בלתי רגילים. רשת שלמה של תעלות פרושה בגן הזה, ומספקת מים בשפע לכל צמח". "הבאר המספקת מים למושבה בעזרת משאבת קיטור, עולה לא פחות משמונים עד מאה רובל בחודש. רק חלק מבוטל מן המים מספק את צרכי המתיישבים ובהמותיהם. ואילו את כל הכמות העצומה "בולע" הבוסתן, העולה באופן כזה שבעים וחמישה רובל בחודש". מלמדנו, שהגן צורך ממיימי הבאר יותר מצורכי שתיה לתושבים. לא במקרה מצויים בגן עצי-נוי ופרי שמוצאם מאפריקה, אמריקה הדרומית, והמזרח הרחוק. על כך מספר דב חביב לובמן ב"לנוער": "הנדיב שכל קרבן לא היה יקר בעיניו למען ציון, לא חס להוציא כספים על כל מיני נסיונות התלויים בספק, אולי יעלה בידו למצוא ענף עושה פרי, מקור מחיה למתיישבים. הוא שלח מומחים לארצות שונות וגם להודו הרחוקה להביא זמורות גפנים ממיינים משובחים. הגן הנלבב והנלהב, האדון הרמנס, הביא אותן מתחת לבגדיו, כי אסור היה להכניסן לחופי הארץ, מחשש למחלות חקלאיות".

ר' מיכל פוחצ'בסקי, אכר ומדריך חקלאי, כתב: "...באין אדמה ראויה לפלחה החלו המת-ישיבים לגדל גפן, אחד משבעת המינים שנשתבחה בהם ארצנו, הנוצר לשמח לבב אנוש...". "יחידי סגולה מבין החולמים, בעוברים לדרכם בין החולות מיפו לראשון-לציון, מצאו זמורות גפנים ע"י כרמי הערבים הנטועים בתוך החולות, לקחו מספר זמורות ירוקות, ותחבו אותם אי-שם באדמה בקצה מגרשיהם. והנה הזמורות הללו נקלטו, השתגשגו והתפשטו, והיו לגפן אדרת". ממשיך מיכל זלמן פוחצ'בסקי ומונה רשימה של סוגי הצמחים שעברו "בכור הנסיון" פה במושבתנו ראשון-לציון":

א. החושש ב. ולנסיה (הדרים) ג. תות (מוריס אלבה) ד. אקליפטוס ה. הקזוארינה ו.
 אקציה פרניסינה ז. אקציות שונות ח. פיקוס אלסטיקה הענקית ט. הדקל י. האנונה –
 השסק יא. הבמבוק יב. יבלית לחציר יג. הסוף יד. זמורות אמריקאיות טו. 75 מיני גפנים
 טז. עצי זית מורכבים יז. השקד (פרינצס) יח. צמחי בושם (גירניום) יט. הכורכום-קרוקיס
 (זפרן) כ. הפשתה כא. הכותון כב. הבטנים (פרי אדמה) כג. האספרגוס כד. תות-השדה כה.
 הפרג כו. השרדון כז. בוטנים (פרי עץ) כח. מירטוס אוסטרלוס. (מתוך: ראשון-לציון, דוד
 יודילוביץ עמ' 266-269).

"כי תבואו אל הארץ ונטעתם כל עץ..." אנשי ראשון-לציון תרגמו כל פסוק מן התורה
 להגשמה מעשית. עפ"י הפסוק הזה נולד הרעיון לייער את שטח החולות בעצים, כדי לעצור
 את נדידתם. לכן, נזקקו בשנים הראשונות להדרכה חקלאית. הנדיב הכיר יפה בדבר, ושלח
 גננים מצרפת ללמד בני-המושבה עבודה חקלאית.

מיכאל ארלנגר, שהיה כידוע יד ימינו של הנדיב, סבר שרק מדריכים יהודים ימלאו
 בהצלחה את תפקיד ההדרכה במושבות עבריות. ד"ר פינסקר ומשה לילינבלום פתחו דרך
 ליצירת ההדרכה העברית בא"י. הוחלט לשלוח לא"י ששה צעירים מפניות שונות ברוסיה.
 הכונה היתה, שהמדריכים העתידיים יקבלו בא"י הדרכה חקלאית מהמומחים הצרפתים.
 שניים מהם: מיכל פחצ'בסקי וגרשון הורוביץ עבדו ב"תחנת הנסיונות" בראשון-לציון כמד-
 ריכים חקלאיים. בשנת תר"ן (1890), על שטח תחנת הנסיונות בן 37 דונם, נטע פרדס,
 משתילים שגידלו המדריכים במשתלה. חיים חיסין מתאר בספרו, את חוויותיו מטילו
 בפרדס המכונה בפיו ה"בוסתן": "סמוכה לבוסתן, השדרה שניטעה לאחרונה. אורכה כ-240
 מ' ורוחבה כ-4 מ', אבל בה אין מטיילים מפני שטרם התפתחה. בשוטטי בשבילי הגן ובר-
 חובות, התפעלתי למראה ההתפתחות הנמרצת של העצים כאן. קשה ממש להאמין שערו-
 גות פרחים אלה כמעט לפני כל בית, ששדרות מצילות אלה, שצמרות רחבות וצפופות אלה,
 של עצי התות המתנשאות לצדי הרחובות, שכל אלה צמחו במושבה אשר טרם מלאו לה
 שמונה שנים. יש עצים גבוהים מגגות הבתים, שרבים מהם חבויים בכסות עלים צפופה.
 עוד שנתיים-שלוש והמושבה תטבול בירק פשוטו כמשמעו".

..."בצאת האורחים מן היקב נכנסים הם לפרדס. עוברים בשדרות הדקלים של פרדס
 המושבה, שאין דומה להן בכל הארץ ליופי. פה עורכים לאורחים סעודה קלה, על שולחנות
 ערוכים בטוב טעם בידי נשות המושבה, וחברות ה"מכבי" מארחות את האורחים".

רבים האורחים המתארחים במושבה: "בתוך הפרדס בין שדרות הדקלים והתמרים, שהיו מקושטים בטוב טעם ויופי מיוחד. ילדים וילדות ראשון-לציון מסודרים במשטר וטכס. המקהלה והתזמורת פצחו רינה וניגון הרמוני. נשארו האורחים עומדים פתאום ומוקס-מים". (מתוך: דברי ימי ראשון-לציון, דוד יודילוביץ).

תודתנו נתונה לארובבל חביב
בן ראשון-לציון
על זכרוננו המצויין
ותרומתו לרשימה זו.

הסקירה ההסטורית נכתבה ע"י רחל גיסין.
מתוך החומר התעודי –
הנמצא במוזיאון לתולדות
ראשון-לציון.

ט"ו בשבט תדש"מ

מוצא:

ברזיל

תאור:

עץ נוי נשיר המגיע בגובהו ל-15 מ' או יותר. פרחיו סגולים, ההלקט עגול, קוטר כ-5 ס"מ, העלים נגדיים ומנוצים, העלעלים קטנים.

ספור:

עצי הסיגלון המצויים בגן נישאים בגובהם. הם נצר לזרעים שהביא איתו הברון מנסיעותיו.

הסיגלון, יחד עם הגרויליאה והתמר הקנרי, נשתלו בשדרות משני צידי הגן. האחת ממזרח הגן, כיום רחוב זד"ל. ניתן לזהות נטיעה מתוכננת: גרויליאה, סיגלון ותמר קנרי לסירוגין.

משרידי השדרה השניה ניתן לזהות עצי גרויליאה בגבולו המערבי של הגן, כיום רחוב הרצל.

מספרים שבשעות המוקדמות של הבקר מתחת לעצי השדרה, היו מתאספות העגלות עמוסות בענבים המיועדים ליקב, כדי שהטל ישפיע לטובה על טיב היין.



מוצא:

תאור:

ספור:

אוסטרליה
 עץ יער ירוק-עד, גבוה מאד, העלים קשים עפי"ר ומכילים בלוטות שמן. פרחיו המרובים מספקים צוף לדבורים. האבקנים מרובים וערוכים לרוב באגודות. נפוץ בכל אזורי הארץ.
 בתחנת הניסיונות שהיתה בשטח הגן נטע הגן, ר' גרשון לייב הורוביץ, עצי אקליפטוס מזרעים שהביא עמו הברון מנסיעותיו. לכן, כינוהו ערביי הסביבה בשם: "אבו-קליפטוס". לראשון-לציון הובאו זרעים של זני אקליפטוס שונים, לניסוי בתחנת הניסיונות, שחלקם לא נקלט בה. הזן המצוי בגן-העריר הוא אקליפטוס המקור, אשר הופץ מכאן במושבות הברון. הוקמה משתלה גדולה של אקליפטוסים בחולות המושבה, כדי לעצור על-ידם את תנועת החולות לבל יכסו את הנטיעות הסמוכות. מנשה מאירוביץ מציין בספרו כי שתילים אלה הם היסוד לחורשות האקליפטוס בפתח-תקוה ובחדרה. במושבה שלנו, נטעו האכרים אקליפטוסים בחלקותיהם לצרכי ביתם, להסקה וכד'.
 גנן המושבה ר' מיכל פוחצ'בסקי, נטע בעצמו בשנת תר"ץ (1890), שני עצי אקליפ-טוס, שהוקדשו מאוחר יותר לברון ולברונית. העצים נמצאים כיום, מול בית-העם ברחוב זד"ל.

* מרחבת מגדל-המים ניתן לצפות מערבה אל נוף הגן, ולגלות עץ תמר מצוי. עץ זה מתנשא לגובה רב ומשמש כ"עד" להתישבותם של הראשונים.

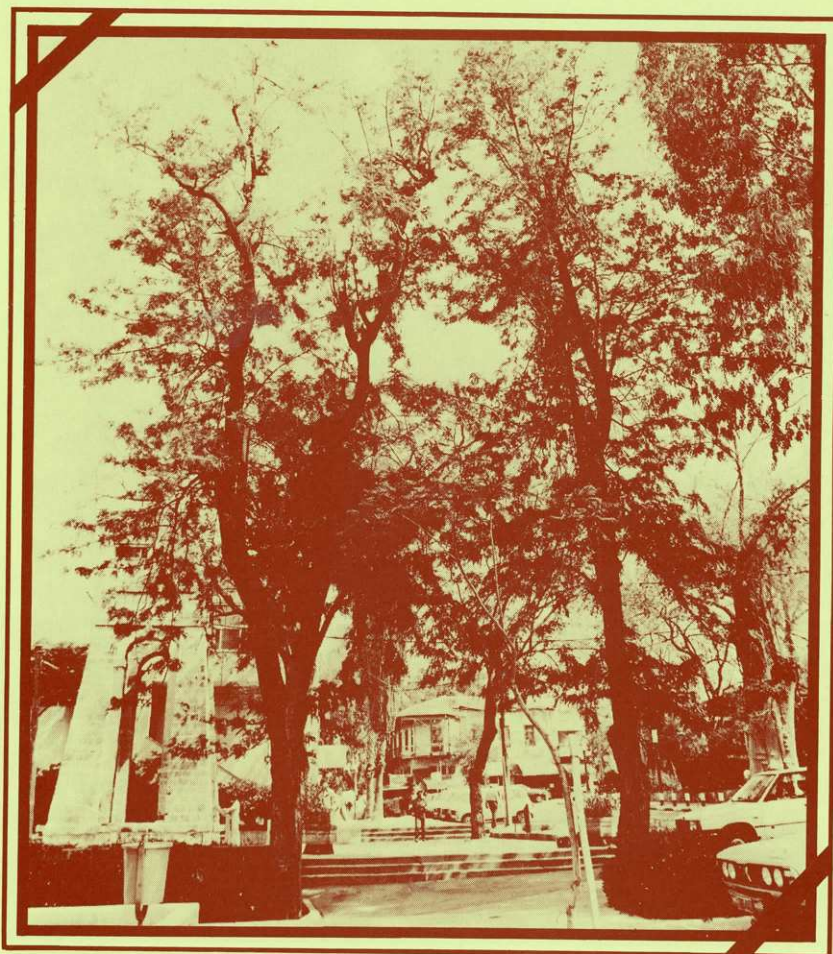


אוסטרליה. עץ נוי ויער, ירוק-עד מגיע בגובהו ל-45 מ'. העלים שעירים, גזורים מנוצים פעמיים, צידם התחתון של העלים – כסוף. פרחיו צהובים והוא מתפתח יפה באי-זור השפלה, בקרקעות עניות בסיד. הגרוביליאה היוותה כאמור, חלק משתי השדרות שגבלו במזרחו ובמערבו של הגן. גם היא הובאה ע"י הברון לראשון-לציון, ביחד עם האקליפטוס ולאותן המטרות. אולם היתה פחות עמידה ממנו, בעיקר בגלל רגישותה למחלות. כיום – ניתן למצוא עצי גרוביליאה יפים במיוחד בצידו הדרומי-מערבי של גן-העיר.

מוצא:

תאור:

ספור:



מוצא:

תאור:

ארצות הים-התיכון.
עץ פרי ירוק-עד, בעל צמרת עגולה, המגיע בגובהו עד ל-10 מ'. העלים אליפסים או מאורכים. צידם העליון ירוק, וצידם התחתון מכוסה קשקשים מכסיפים.
פרחיו קטנים וערוכים בקבוצות. פריז מאורך, משחיר ומבריק בהבשלתו, ומשמש להפקת שמן.

ספור:

לראשונה הובא הזית לראשון-לציון כשתיל. מדבריו של ר' מיכל פוחצ'בסקי נלמד: "התקבלו מינים שונים של עצי-זית מורכבים. הטיפול בהם היה ארוך וממושך, עד שהצליחו להרכיב זן משובח". כשלונו של ענף מטעים זה במושבה, נבע מחוסר כדאיות כלכלית. עץ הזית באזורנו, נשא יבולים רק בשנה גשומה, וסבל רבות ממזיקים טבעיים. החלוץ בגידול עצי הזית במושבה, היה אליעזר אלחנן שליט, שנחשב בעיני האכרים כמומחה בנושא. זרעים שטמן ר' שליט באדמת "תחנת הנסיונות" – נבטו והפכו למטע עצי-זית ולמאכל ולעשית שמן.



אפריקה הטרופית.

מוצא:

עץ נוי ופרי, ירוק-עד המגיע בגובהו ל-15 מ.

תאור:

העלים דמויי ביצה או לב אורכם 5-10 ס"מ.

הפגות (הפרי) קבועות על ענפים קטנים עקומים אשר אינם נושאים עלים, והיוצ-אים ישר מתוך הגזע או מתוך הבדים העבים. אורך הפגה כ-2 ס"מ. הפרי ניתן לאכילה.

ספור:

עץ השיקמה באזורנו אינו מפתח זרעים. על-כן כל השיקמים בא"י ניטעו בידי

אדם, ע"י ייחורים. משערים שהשיקמה הנמצאת בגן-העיר, נישתלה ע"י גנני

המושבה, לציון שיקמה עתיקת יומין, שניצבה אז על גבעת בית הקברות, ממזרח למושבה. שיקמה זו שימשה נקודת ציון לעולים ברגל מיפו לירושלים. מתחת

לשיקמה, קיימו מייסדי ראשון לציון את תפילת ה"מנחה" הראשונה על אדמתם.

השיקמה בא"י עתיקת יומין, גדלה במישור החוף, וסימלה את ארץ יהודה. סימו-

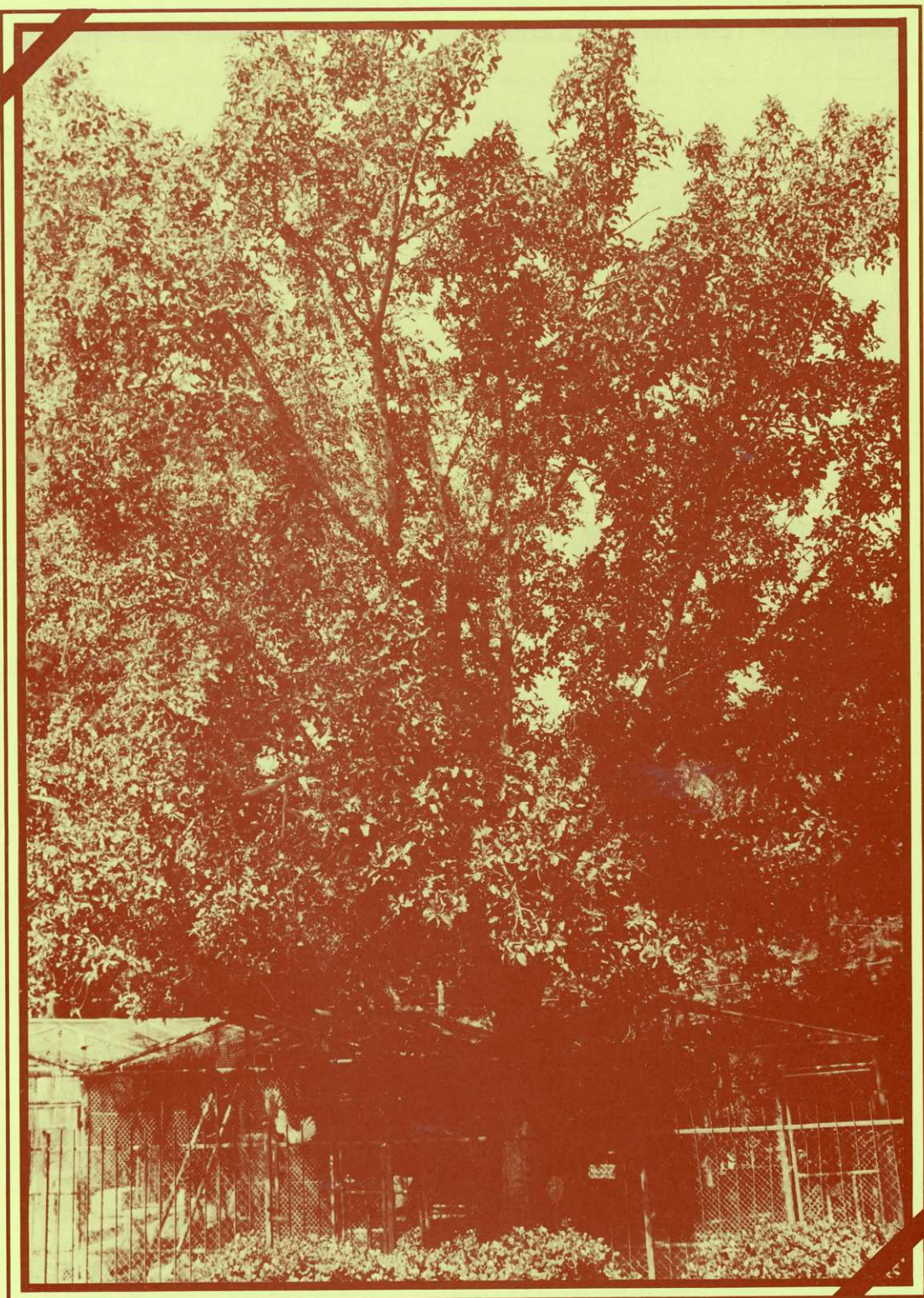
כין לכך נמצא בספר עמוס פרק ז', פסוקים י"ב-י"ד:

"ויאמר אמציה אל עמוס, חוזה לך ברח לך אל ארץ יהודה, ואכול שם לחם ושם

תנבא; ובית אל לא תוסיף עוד להנבא, כי מקדש מלך הוא ובית ממלכה הוא.

ויען עמוס ויאמר אל אמציה, לא נביא אנוכי ולא בן-נביא אנוכי כי בוקר אנוכי,

ובולס שקמים".



ברזיל.
 עץ נוי ירוק-עד, גובהו כ-4 מ' ויותר. העלים מנוצים. צבעם ירוק-כהה בצדס העל-
 יון, ובהיר יותר בצידם התחתון. פרחיו זעירים ולבנים, פירותיו מבשילים לקראת
 החורף, ומקשטים במיכבדים אדומים וצפופים את עצי-הנקבה.
 העץ עמיד בתנאי יובש, ועומד בפני טפילים ומחלות. עקב תכונות אלה שרד העץ
 בחצרות ההתישבות הראשונה בא"י.

מוצא:

תאור:

ספור:

ERYTHRINA-CORALLODENDROM

אלמוגן רחב עלים

במפה מס' 8 / יד

אמריקה הטרופית
 עץ נוי נשיר, המגיע לגובה של כ-5 מ'. פרחיו גדולים ויפים, בעלי צבע רועש בגוון
 אדום עז. הפריחה מופיעה בתחילת האביב, לפני לבלוב העלים. הזרעים לרוב
 צבעוניים, מונחים בתרמיל באורך של כ-10 ס"מ.
 בגן המשחקים מתנשא לו עץ האלמוגן ומשיר זרעיו סביבו. הילדים, יוצרים מהם
 מחרוזות וקישוטים.
 ליד התמר הננסי (ראה, מספר 17 / כב במפה) גדל סוג נוסף של האלמוגן הכר-
 בולתי. צורתו מרהיבה ביופייה, כדוגמת אלמוג רב-קוצי, בעל כרבולת אדומה.

מוצא:

תאור:

ספור:

מוצא:

אסיה הטרופית.

תאור:

עץ גדול, ירוק-עד המצמיח שורשי אויר מנופו. העלים קרחים, דמויי ביצה רחבה או אליפסה. פירותיו יושבים וערוכים זוגות זוגות בחיק העלים. צבעם ארגמני. פריו משמש מאכל לציפורים.

ספור:

עצי הפיקוס הנוצץ המכונה בפי הגננים "פיקוס השדרה", הגיעו לתחנת-הניסיונות כשתילים ממקווה-ישראל, שם נוסו לראשונה ניתן היום לראות עצי-פיקוס ענפים, בעלי שורשי אויר שהפכו לענפי תמיכה בני 100 שנה ויותר.
כיום – שרד בחצר ביה"ס החקלאי במקוה-ישראל עץ "פיקוס נוצץ". העץ בעל גזע עבה ושורשי אויר תומכים, ורבים נוהרים לראותו.



מוצא:

אמריקה הדרומית.

תאור:

עץ נוי גבוה ירוק-עד, בעל פרות דמויי-ענבה. העלים דמויי-ביצה, ופרחיו קטנים וערוכים באשכולות קיצוניים, זקופים או נטויים. סביבת העץ נשמרת לחה תמיד מפירותיו המלאים במים, אשר בנופם נפתחים ומוסיפים לחלוחית לקרקע. מערכת השורשים של העץ נמצאת כולה על פני הקרקע, והיא עשויה יחידה אחת, גדולה ומוצקה.

ספור:

עץ הפיטולקה המרשים הגיע לתחנת הנסיונות במושב, יחד עם מינים מרובים של אקציות נוי (שיטים) שנשתלו בגן כגדר-חי. מיכל פוחצ'בסקי קרא לפיטולקה ה"עץ הפלאי". והוא מספר: "בחודש תמוז טוב ונוח לשבת בצל העץ הזה, הספוג לחות ורטיבות. הערבים חששו לשכב תחת עץ הפיטולקה, לבל תאחזם צינה מסוכנת". אותה "צינה מסוכנת" מקורה כנראה בתכונה המיוחדת של פירותיו שהוזכרה לעיל.

עץ הפיטולקה יחיד במינו ובודדים דוגמתו בארצנו.





מוצא:

אמריקה הצפונית.

תאור:

עץ נוי נשיר, בעל עלים נגדיים מנוצים. פרחיו מחוסרים עלי כותרת ומופעים לפני העלים. הגביע נשאר עם הפרי.

FICUS ELASTICA

* פיקוס הגומי

*נמצא מול קולנוע נעמן ברחוב ז"ל.

מוצא:

הודו.

תאור:

עץ גדול, ירוק-עד. העלים בעלי פטוטרות. צורת הפירות כדורית, צבעם אדמדם וריחם מתוק.

ספור:

העץ נקרא בפי התושבים: "פיקוס אלסטיקה הענקית".

סיפר מיכל פוחצ'בסקי: "שני העצים הענקיים היחידים בארץ, שתולים בתוך פרדס המושבה. גידלנום מזרעים, והיום חופפת עליהם הדרת הזיקנה. צל הפיקוס סוכך שטח של כאלף מטר מרובע". ילדי המושבה היו מטפסים על עץ זה, יושבים על ענפיו העבותים, ויוצרים מהשרף שבעץ – כדורי גומי למשחק.

- מוצא:** הודו.
תאור: עץ נוי נשיר. העלים דקים, קרחים, דמויי-ביצה מאורכת. פירותיו כדוריים ויושבים זוגות זוגות בחיקי העלים.
ספור: העץ נקרא ה"פיקוס הקדוש" בפי ההודים, מפאת הדמיון הרב בין העלים לזק-ניהם של הקדושים – ההודים. מספרים על תלמידיו של בודהה שנהגו לשבת בצילו של הפיקוס הזה.
 למשתלה הניסיונית במושבה, הובאו זרעים של הפיקוס הקדוש מהודו, ונקלטו יפה בין העצים האחרים. כתוצאה מתכונה תורשתית, עומד העץ בשלכת פעמיים בשנה (בסתיו ובתחילת הקיץ) ומלבלב פעמיים בשנה. עץ זה מסמל לתושבי המושבה את ה"שעון ההודי" ומתנהג בארץ בהתאם לתמורות מזג האוויר בהודו: בתקופות היובש שם, משיר את עליו ולפני תקופות המונסון – מלבלב.



- מוצא:** ארצות אסיה הקדמית.
- תאור:** עץ פרי נשיר. העלים שסועים לאונות, צדם העליון מחוספס, וצדם התחתון שעיר. עץ לא גדול משיר עלים. העלים עבים, בעלי פטוטרות ארוכות, ובעלי עורקים בולטים מאד, הערוכים כעין המניפה. אורכם 10-20 ס"מ. הפירות אכילים, דמויי אגס או כדור, ויוצאים אחד אחד מחיקי הענפים.
- ספור:** "כי תבואו אל הארץ ונטעתם..." בשיר ובתפילה בלב, נטעו התושבים בגן הניסיונות, את שבעת המינים ככתוב בתורה.

- מוצא:** רמות הימליה.
- תאור:** עץ נוי נשיר, המגיע לגובה של 12 מ'. קליפת העץ בעלת חריצים. העלים מנוצים פעמיים, אורכם 30-90 ס"מ. העלעלים מרובים, הפרחים ריחניים, צבעם סגול וערוכים הם במיכבדים פתוחים. הנישאים על עמודי תפרחת ארוכים. הפרי כדורי, צהוב, קוטר כ-12-18 מ"מ.
- ספור:** האיזדרכת חבויה בין עצי הגן האחרים קרוב לעץ הפיטולקה. ציפת הפירות מכילה סוכר, ומשתמשים בה לתעשיית כוהל. מהזרעים מפיקים שמן, ומגלעיני האיזדרכת מתקינים ילדי הגן מחרוזות לעצמם.
- האיזדרכת צעירה בגילה משאר עצי הגן.

אמריקה הצפונית, אירופה וארצות הים-התיכון.

מוצא:

עץ נוי נשיר, מגיע בגובהו ל-15 מ'.

תאור:

קיימים כ-100 זנים או למעלה מזה.

עץ האדר גדל בגן-העיר בין עצים וסבך שיחים, ונופו נותן צל רב בקיץ. בצילו סוככים זקני המושבה, ומספרים את ספור הגן מלפני שנים.

ספור:



מוצא: פרו.
תאור: עץ נוי ירוק-עד, מגיע בגובהו ל-6 מ'. הענפים נטויים כלפי מטה. אורך העלים 25 ס"מ או יותר. העלעלים דמויי סרגל, שפתם משוננת. הפרחים ערוכים במיכבדים מוסעפים מאד, ומתקיימים כל חודשי השנה. הפרי ורוד ותלוי במיכבדים בקצות הענפים. העץ בעל שרף, וריח חריף לעלעליו.
ספור: עצי פלפלון הבכות גדלים בגן ליד ה"אגם המלאכותי", ויוצרים נוף יפה מעל המים.
 נוהגים לנטוע עצים אלה בבית הקברות, בגלל נופם העצוב.

מוצא: בורמה.
תאור: הגזע זקוף או נטוי במקצת, לפעמים נפוח בבסיסו ומכוסה בחלקו העליון בבסיסי העלים. העלים מרובים, כפופים ונטויים כלפי מטה. צבעם ירוק, מבריק ומכחיל במקצת. הפרי מאורך ואורכו כ-12 מ"מ.
ספור: במשתלה הגדולה שסודרה בזמנה בפרדס המושבה, היו מינים שונים של דקלים. תחילתם בזרעים שהובאו על ידי הברון.

האיים הקנריים. עץ בעל גזע יחיד עבה וישר, מגיע בגובהו עד ל-18 מ'. הנוף רחב וצפוף מאד. אורך העלים 4½-6 מ'. הוא אינו מוציא חוטרים. בחודשי הסתיו והחורף מקוש-טים עצי הנקבה במיכבדים גדולים של פירות כתומים, שטעמם אינו בוסר. התמר הקנרי מכונה בפי התושבים: דקל-נוי, עליו מספר מיכל פוחצ'בסקי: "דקל זה היה גולת הכותרת של הנטיעות בתחנת הניסיונות במקום. בשנת תר"ץ 1890, הובאו זרעים מהאיים הקנריים ע"י הברון אדמונד דה רוטשילד בכבודו ובעצמו. אני וחברי גרשון הורוביץ זרענו הזרעים במשתלה. כמה עמל, טיפול וליטוף, מסרנו לאורח זה שבא מאיי הקנריים לארצנו. לכשנבטו הזרעים, העברנו השתי-לים לשדרות הדקלים בפרדס המושבה". שדרות אלו מפורסמות ביופיין ומרהיבות עין בהדרן. במשתלה נטמנו גלעינים נוספים וצמחו יפה באקלים ארצנו.

מוצא:

תאור:

ספור:



מוצא: אסיה הטרופית.
תאור: דקל נוי המגיע בגובהו עד – 30 מ'. הצמרת גדולה וכבדה, העלים מרובים ונטויים כלפי מטה. אורכם כ-4½ מ'. בבסיס הפטוטרת נמצאת כעין רשת של סיבים חומים. האגוזים צבורים באגודה בת 10-20.
ספור: בצד הדרומי של הגן, נטעו הגננים במרוכז שלושה עצי דקל קוקוס. גילם בגן כ-90 שנה. עומדים זקופים ודקים, ולהם אגוזי קוקוס קטנים, שנושרים מצמרתם על אדמת הגן.



- מוצא:** קליפורניה ומכסיקו.
- תאור:** דקל נוי בעל גזע עבה, המגיע בגובהו לכ-20 מ'. שייך לקבוצת עלי-מניפה. העלים עגולים, קוטרם מגיע ל-1 מטר. הם בעלי פטוטרות ארוכה. שבשפתם קוצים חזקים ועקומים. העלים ירוקים ומבריקים. העץ אינו מוציא חוטרים, והריבוי נעשה על-ידי זרעים הנובטים תוך שבועות אחדים. הפירות קטנים ושחורים וטעמם מתוק.
- ספור:** גם דקל זה החל דרכו במשתלה מזרעים שהביא הברון בעצמו.

TAMARIS ARTICULATA

אשל

במפה מס' 21 / כה

- מוצא:** ארצות הים-התיכון.
- תאור:** עץ נוי ירוק-עד, המגיע בגובהו ל-10 מ'. עצים מחוסרי עלים, כלומר, העלים מחוסרי טרפים ונדניהם מקיפים את הענף מסביב. הענפים עשויים פרקים פרקים. פרחיו לבנים ופורחים בסוף הקיץ.
- ספור:** עץ גבוה ומצל אשר שימש כמקום משפט ועצרת. בפנה הדרומית-מערבית של הגן, ליד האשלים, הניחו בשנת 1936 אבן-פינה למוזיאון ע"ש הברון אדמונד דה רוט-שילד. מפעל, שלצערנו, לא יצא לפועל. באדמת הגן ליד האשלים, טמונה עדיין מגילת היסוד למוזיאון זה.

מוצא:

סין.

תאור:

עץ ענף נשיר המגיע בגובהו ל-15 מ'. העלים דקים, צבעם ירוק בהיר. הפרי מורכב מהרבה אגוזיות. אורכו 1-2 ס"מ. צבעו לבנבן עד סגול כהה או ארגמן, טעמו מתוק.

ספור:

"בבוקר לא עבות אחד נסעתי לבירות והבאתי משם ביצי תולעת משי. בחדרי סדרתי להם פינה מעין מעבדה קטנה וחיכיתי לבאות..." מנשה מאירוביץ, הבי-לוי, אגרונום במקצועו החליט לנסות לפתח ענף כלכלי חדש בראשון-לציון. חיים חיסין בספרו "מסע בארץ המובטחת", בשנת 1890, מספר על האגרונום מנשה מאירוביץ, הבילו"י, העורך ניסויים בתחום ייצור המשי. "הוא הצליח להפיק משי טוב למדי, והתוצרת יוצאה לפריז". הרעיון מצא חן בעיני הברון, והוא החליט להפיץ במושבות את ייצור המשי. לפי הוראתו, החלו נוטעים עצי תות לגידול תולעי משי בכל המושבות. במושבה שלנו נטעו עצי תות לנוי בשני צדי הרחוב. בעתון החקלאי "בוסתנאי" כתב שמואל כהן על דרך השקיית עצי התות, שהיו נוטעים לאורך רחובות המושבה: "שמואל הוכברג, תושב נס-ציונה, הוביל חבית מים בעגלה, עמד אצל כל עץ ועץ להשקותו. את המים העביר מן החבית אל הדלי ומהדלי אל העץ".

"ענף חדש זה", מספר בצער מנשה אירוביץ, "לא עלה יפה: מחירי המשי היו ירו-דים. סוג האדמה לא התאים לגידול עצי התות, והאכרים עקרו את מטעי התות ונטעו כרמים במקומם".

עץ התות הנמצא בגן, הוא עץ "תות פראי" שמוצאו מהרי ההימליה, והסנדק שלו הוא הברון.



CALLISTEMON COCCINEUS

קליסטמון
במפה מס' 22 / כח

מוצא: אוסטרליה
תאור: עץ נוי קטן, מגיע בגובהו ל-4 מ'. ענפיו שמוטים, העלים דמויי איזמל, מחודדים וקשים. פרחיו כשבולים, אורכן 5-10 ס"מ, צבע האבקנים אדום.
ספור: בגן-העיר גדלים סוגים שונים של עצי קליסטמון. חלקם נשירים וחלקם ירוקי-עד.

CUPRESSUS SEMPERVIRENS

ברוש
במפה מס' 23 / כח

מוצא: ארצות הים-התיכון.
תאור: עץ נוי ויער ירוק-עד, גובהו מגיע ל-20 מ'. קליפת הגזע האפורה-שחמחמה. בדי הנוף הדוקים לגזע. צבעם ירוק-כחלחל. האיטרובלים כדוריים מבשילים בשנתם השניה. העלים קטנים, דמויי קשקשים, והדוקים לענף.
ספור: במשתלה נשתלו הברושים בשורה צפופה. לא הרחק מהם מיתמר לו ברוש ענק, גאה וזקוף, שהוא הראשון מבין הברושים שנשתלו בגן.

מוצא:

ארצות הים-התיכון.

תאור:

עץ נוי ויער, ירוק-עד, המגיע בגובהו ל-30 מ'. ענפיו מפוסקים או נטויים כלפי מטה. הניצנים מאורכים צבעם חום. העלים מחודדים, צבעם ירוק מבריק. האיצטרובל דמוי חרוט-מאורך.

ספור:

"אתן במדבר ארז, שיטה הדס ועץ שמן... (מתוך ישעיהו, מ"א). האורן מכונה עד היום בפי יהודי כורדיסטן בשם "עץ שמן". מתאים לסמל את הייעור והפריחה. גגננו יוצרים האורנים סוכך לחוסים בצילם.

מוצא:

אירופה.

תאור:

עצי נוי ויער המגיעים בגובהם ל-30 מ'. קליפת הגזעים והענפים הצעירים לבנה. העלה בעל אונות ברורות. צידו התחתון לבן-מכסיף.

ספור:

"וישלח הברון את הגנן דיגור (צרפתי) לבדוק את אדמת ראשון-לציון לדעת מה יעשה בה. דיגור בדק, עשה נסיונות, ובא לידי מסקנה שאדמת ראשון-לציון אינה צלחה לפלחה. אדמה זו טובה לפי דעתו לנטיעות". ספורו של מנשה מאירוביץ. נסע הברון ברחבי העולם והביא עמו זרעים מכל הסוגים, אשר נטמנו במשתלה הנסיונית בגן-העיר. בפעם הראשונה שכנו יחד עצים ממוצא אירופי, עם שיחים ועצים ממוצא יאווה, אוסטרליה וארצות הים-התיכון.

ארצות הים-התיכון.
 עץ או שיח ירוק-עד, גדל בר בארץ. העלים גלדניים נוקשים. צבעם ירוק-כהה.
 הפרחים צהבהבים. צבע הענבות ארגמן-כהה.
 עץ יחיד בגן. שעליו משתמרים זמן רב לאחר שנקטפו, ומשמשים כתבלין לבישול,
 הידוע בשם: "עלי דפנה". בימי קדם, השתמשו בהם כנזר על ראשם של המנצחים
 בתחרויות האולימפיות ביוון העתיקה.

מוצא:

תאור:

ספור:

איזור המפרץ המכסיקני.
 עץ נוי ויער, המשיר את ענפיו הקצרים נושאי העלים. מגיע בגובהו ל-50 מ'. צבע
 קליפתו חום-קינמוני. הענפים מפוסקים ונטוים כלפי מטה. האיטרובל מקומט.

מוצא:

תאור:

יאווה

מוצא:

עשבים גבוהים מעוצים המגיעים בגובהם ל-15-20 מ'. הקנים עבים, בבגרותם צורתם כעין קשת. צבעם ירוק-בהיר או צהוב, קוטרם כ-10 ס"מ.

תאור:

בארץ אין הצמח פורח. משמש לנו לנוי ולקליעה.

על הבמבוק מספר מיכל פחציבסקי: "קבלנו שורשים משני המינים לנטיעה: לבן ושחור. הלבן נשאר עד היום כאזרח רענן, והשחור לא האריך ימים".

ספור:



AILANTHUS

אילנטוס

במפה מס' 30 / לב

- מוצא:** סין.
תאור: עץ נוי נשיר, מהיר צמיחה שגובהו מגיע ל-20 מ'. העלים מנוצים כ-20 עלעלים. אורך העלה 30-90 ס"מ.
ספור: האילנטוס גדל ב"בולבר" שמאחורי בית-העם. תושבי המושבה היו יושבים מתחתיו, ומקשיבים לנגינת האורקסטרה.

CASUARINA

קזוארינה

במפה מס' 29 / לב

- מוצא:** אוסטרליה.
תאור: עץ נוי ויער ירוק-עד, המגיע בגובהו ל-20 מ'. הענפים עשויים פרקים פרקים. בכל מפרק 8-10 עלים המסודרים בדורים. את עץ הזכר קל לזהות בחודשי הסתיו והחורף, כאשר כל קצות הענפים מכוסים תפרחות צהובות. עצי הנקבה נשארים ירוקים, ופרחיהם לא בולטים לעין. הפרי דומה בקשקשיו לאיצטרובל שאורכו 1 ס"מ. הזרעים מבשילים בקיץ.
ספור: הקזוארינה הובאה בזרעים יחד עם זרעי האקליפטוס למשתלה. הנבטים נשתלו כעצי-שדרה ומשברי-רוח.

